

SOŁECTWO KOZŁOWO

Fundusz sołecki 2012

Środki do dyspozycji sołectwa: **9 830,07 zł**

Zgodnie z uchwałą zebrania wiejskiego fundusz sołecki został przeznaczony na zakup czterech koszy na śmieci w celu poprawienia estetyki miejscowości, a także na zakup siatki ogrodzeniowej wraz z pozostałymi elementami. Następnie w ramach czynu społecznego mieszkańcy sołectwa Kozłowo wykonali ogrodzenie boiska sportowego w Kozłowie.

Całkowita wartość inwestycji: 9 329,45 zł

Fundusz sołecki 2013

Środki do dyspozycji sołectwa: **9 327,38 zł**

W roku 2013 fundusz sołecki został przeznaczony na doposażenie placu zabaw poprzez zakup zestawu zabawowego składającego się z wieży i zjeżdżalni oraz na budowę przyłącza elektroenergetycznego do sceny/boiska wraz punktem świetlnym na drodze w kierunku boiska (planowane zamierzenie jest w trakcie realizacji, przewidywana kwota wydatków: 5.000,00 zł), a także utrzymanie terenów zielonych.

Całkowita wartość inwestycji: 4 141,90 zł

Łączna wartość poniesionych wydatków inwestycyjnych na sołectwo z udziałem funduszu sołeckiego w latach 2012/2013 wyniosła: 13 471,35 zł

SOŁECTWO WARPUNY

Fundusz sołecki 2012

Środki do dyspozycji sołectwa: **14 560,66 zł**

Fundusz sołecki na rok 2012 został przeznaczony na zakup kosiarki niezbędnej do utrzymania estetyki wsi oraz na remont/budowę pomostu na plaży wiejskiej w miejscowości Warpuny.

Budowa czterech nowych pomostów, w tym właśnie w msc. Warpuny, uzyskała dofinansowanie ze środków Unii Europejskiej w ramach działania 413 „Wdrażanie lokalnych strategii rozwoju” w zakresie operacji odpowiadających warunkom przyznania pomocy w ramach działania „Odnowa i rozwój wsi” objętego Programem Rozwoju Obszarów Wiejskich na lata 2007-2013. Nazwa projektu: *Zagospodarowanie brzegów jeziora Warpuńskiego, Zyndackiego, Gielądzkiego oraz Jełmuń poprzez budowę pomostów rekreacyjnych w miejscowościach Warpuny, Zyndaki, Stary Gieląd oraz Choszczewo*. Wartość całej inwestycji wyniosła: 86 333,30 zł; wartość pomostu w Warpunach: 22 700,99 zł; **w tym z funduszu sołeckiego Sołectwa Warpuny – 10 000,00 zł.**

Fundusz sołecki 2013

Środki do dyspozycji sołectwa: **14 065,10 zł**

Zgodnie z uchwałą zebrania wiejskiego fundusz sołecki Sołectwa Warpuny został przeznaczony w głównej mierze na zagospodarowanie miejsc publicznych w miejscowości Warpuny: w ramach których zakupione zostały dwa kosze betonowe, dwie ławki parkowe, donice betonowe (6 szt.) oraz 83 szt. sadzonek drzew i krzewów do nasadzeń. Ponadto na rzecz sołectwa zakupione zostały trzy wiaty drewniane, a także wolnostojąca tablica informacyjno – ogłoszeniowa.

Całkowita wartość inwestycji: 12 346,56 zł

Łączna wartość poniesionych wydatków inwestycyjnych na sołectwo z udziałem funduszu sołeckiego na lata 2012/2013 wyniosła: 37 546,55 zł



Pomost w Warpunach



Przykładowe zdjęcie
zakupionych donic i ławek

SOŁECTWO SORKWITY

Fundusz sołecki 2012

Środki do dyspozycji sołectwa: **20 354,55 zł**

Dzięki zaangażowaniu środków z funduszu sołeckiego przez sołectwo Sorkwity możliwa stała się realizacja inwestycji pt. **„Budowa i zagospodarowanie placu zabaw w Sorkwitach”**. Budowa nowego placu zabaw została zrealizowana z udziałem środków finansowych Samorządu Województwa Warmińsko – Mazurskiego w ramach konkursu „Aktywna Wieś Warmii, Mazur i Powiśla” 2012 r. Plac zabaw wyposażony został w specjalne pomosty, bujaki sprężynowe, zjeżdżalnie, równoważnie, drabinki, drażki, huśtawki. Urządzenia posiadają niezbędne atesty bezpieczeństwa. Mając na uwadze bezpieczeństwo dzieci bawiących się na terenie nowopowstałego placu zabaw podjęta została przez mieszkańców sołectwa Sorkwity decyzja o wykonaniu ogrodzenia oraz zakupie dwóch ławek parkowych. Koszt całkowity zadania wynosi: **26 874,83 zł**; w tym dofinansowanie otrzymane ramach konkursu „Aktywna Wieś Warmii, Mazur i Powiśla” 8 000,00 zł.

Fundusz sołecki 2013

Środki do dyspozycji sołectwa: **19 246,98 zł**

W 2013 r. fundusz sołecki został przeznaczony na budowę placu zabaw w miejscowości Miluki. Zamontowano następujące urządzenia: zjeżdżalnię z drabinką, bujak sprężynowy, huśtawkę pojedynczą oraz ważkę. Kolejną istotną kwestią dla mieszkańców sołectwa Sorkwity była sprawa związana z zagospodarowaniem plaży w Sorkwitach. W ramach tej inwestycji zakupiono 5 szt. ławek parkowych na teren plaży oraz trzy drewniane wolnostojące wiaty.

Całkowita wartość inwestycji: 18 304,55 zł

Łączna wartość poniesionych wydatków inwestycyjnych na sołectwo z udziałem funduszu sołeckiego na lata 2012/2013 wyniosła: 45 179,38 zł



Plac zabaw w Sorkwicach



Plaża w Sorkwicach

Plac zabaw w Milukach



SOŁECTWO PUSTNIKI

Fundusz sołecki 2012

Środki do dyspozycji sołectwa: **8 180,88 zł**

Zebranie wiejskie sołectwa Pustniki cały fundusz sołecki przeznaczyło na modernizację świetlicy wiejskiej w Pustnikach. Najpilniejszymi wykonanymi robotami budowlanymi było wykonanie docieplenia stropodachu, wykonanie tynku gipsowego w formie struktury wraz z dwukrotnym pomalowaniem powierzchni ścian wewnętrznych farbą emulsyjną.

Całkowita wartość inwestycji: 8 180,73 zł

Fundusz sołecki 2013

Środki do dyspozycji sołectwa: **8 058,35 zł**

W 2013 r. fundusz sołecki ponownie w całości został przeznaczony na remont świetlicy wiejskiej w Pustnikach. W ramach remontu wymieniono drzwi wejściowe, wykonano zadaszenie nad wejściem do świetlicy, wybudowano przewód kominowy i zamontowano kominiek typu koza. Ponadto wykonano okładzinę posadzki z ceramicznych płytek podłogowych, a ściany w kuchni wyłożono płytkami ceramicznymi.

Na realizację w/w inwestycji uzyskano dofinansowanie ze środków unijnych w ramach działania 413 „Wdrażanie lokalnych strategii rozwoju” objętego PROW na lata 2007-2013.

Całkowita wartość inwestycji: 33 615,54 zł

Łączna wartość poniesionych wydatków inwestycyjnych na sołectwo z udziałem funduszu sołeckiego na lata 2012/2013 wyniosła: 41 796,27 zł



**Świetlica w Pustnikach
po remoncie**



SOŁECTWO ZYNDAKI

Fundusz sołecki 2012

Środki do dyspozycji sołectwa: **10 307,47 zł**

Poprzez zaangażowanie środków funduszu sołeckiego Sołectwa Zyndaki zrealizowana została budowa pomostu na jeziorze Zyndackim. Na realizację projektu pt. *„Zagospodarowanie brzegów jeziora Warpuńskiego, Zyndackiego, Gielądzkiego oraz Jełmuń poprzez budowę pomostów rekreacyjnych w miejscowościach Warpuny, Zyndaki, Stary Gieląd oraz Choszczewo”* otrzymano dofinansowanie ze środków unijnych w ramach działania 413 „Wdrażanie lokalnych strategii rozwoju” w zakresie operacji odpowiadających warunkom przyznania pomocy w ramach działania „Odnowa i rozwój wsi” objętego Programem Rozwoju Obszarów Wiejskich na lata 2007-2013. Całkowita wartość projektu: 82 433,00 zł; koszty budowy pomostu w Zyndakach – 13 287,28 zł; środki z funduszu sołeckiego Sołectwa Zyndaki – 3 000,00 zł.

Ponadto, również dzięki uzyskanemu dofinansowaniu z Unii Europejskiej, zrealizowano projekt pn. *„Zakup wyposażenia świetlic wiejskich w miejscowości Choszczewo, Gizewo i Maradki oraz wyposażenie placów zabaw w miejscowości Surmówka, Zyndaki, Rozogi i Stary Gieląd jako sposób na zwiększenie aktywności i integracji mieszkańców Gminy Sorkwity”*, dzięki któremu na placu przy plaży utworzony został plac zabaw wyposażony w zestaw zabawowy *Jedna wieża*. Całkowita wartość projektu: 48 127,13 zł; **tym środki z funduszu sołeckiego Sołectwa Zyndaki – 6 300,00 zł.**

Fundusz sołecki 2013

Środki do dyspozycji sołectwa: **10 088,80 zł**

Fundusz sołecki sołectwa Zyndaki w 2013 r. przeznaczony został na zakup kosiarki na rzecz sołectwa, jak również na utrzymanie terenów zielonych oraz zagospodarowanie plaży wiejskiej i placu bezpośrednio przyległego do plaży. W ramach zagospodarowania terenu zakupiona została tablica ogłoszeniowa oraz wykonana scena mająca służyć mieszkańcom podczas organizowanych spotkań. Ponadto z uwagi na turystyczny charakter miejscowości na okres maj-wrzesień wynajęta została przenośna kabina toaletowa.

Całkowita wartość inwestycji: 7 796,25 zł

Łączna wartość poniesionych wydatków inwestycyjnych na sołectwo z udziałem funduszu sołeckiego na lata 2012/2013 wyniosła: 27 383,53 zł



Plac zabaw w Zyndakach



Pomost w Zyndakach



Plac przy plaży w Zyndakach



SOŁECTWO ROZOGI

Fundusz sołecki 2012

Środki do dyspozycji sołectwa: **9 135,68 zł**

Fundusz sołecki w roku 2012 został przeznaczony na zakup wyposażenia na plac zabaw, tj. zestaw zabawowy *Jedna wieża* oraz na wykonanie wiaty drewnianej, a wszystko zostało zrealizowane w ramach projektu pt. *„Zakup wyposażenia świetlic wiejskich w miejscowości Choszczewo, Gizewo i Maradki oraz wyposażenie placów zabaw w miejscowości Surmówka, Zyndaki, Rozogi i Stary Gieląd jako sposób na zwiększenie aktywności i integracji mieszkańców Gminy Sorkwity”*.

Wartość projektu: 48 127,13 zł, z **funduszu sołeckiego Sołectwa Rozogi – 9 135,68 zł.**

Fundusz sołecki 2013

Środki do dyspozycji sołectwa: **8 946,68 zł**

W 2013 r. ze środków pochodzących z funduszu sołeckiego w miejscowości Rozogi został przeprowadzony remont świetlicy, a teren przed świetlicą został wyposażony w dwie drewniane wiaty. Ponadto zakupiono 65 szt. sadzonek krzewów (tuje), które uatrakcyjnią teren placu zabaw.

Całkowita wartość inwestycji: 6 619,10 zł

Łączna wartość poniesionych wydatków inwestycyjnych na sołectwo z udziałem funduszu sołeckiego na lata 2012/2013 wyniosła: 16 119,10 .zł

Plac zabaw w Rozogach



Wiata przy świetlicy wiejskiej
w Rozogach



SOŁECTWO SZYMANOWO

Fundusz sołecki 2012

Środki do dyspozycji sołectwa: **7 160,98 zł**

Sołectwo Szymanowo fundusz sołecki na rok 2012 przeznaczyło na remont wiaty sportowo - rekreacyjnej znajdującej się na boisku w Szymanowie, polegający na wymianie poszycia dachowego z dachówki na blachodachówkę oraz wyłożeniu podłoża kostką brukową.

Całkowita wartość inwestycji: 7 000,00 zł

Fundusz sołecki 2013

Środki do dyspozycji sołectwa: **6 979,68 zł**

W 2013 r. w Sołectwie Szymanowo dzięki funduszowi sołeckiemu zrealizowano zakup ławek, dwóch dębowych stołów, a także drewnianej wolnostojącej wiaty w celu uatrakcyjnienia terenu w centrum miejscowości Szymanowo.

Całkowita wartość inwestycji: 6 115,20 zł

Łączna wartość poniesionych wydatków inwestycyjnych na sołectwo z udziałem funduszu sołeckiego na lata 2012/2013 wyniosła: 13 115,20 zł

SOŁECTWO NIBORK

Fundusz sołecki 2012

Środki do dyspozycji sołectwa: **8 245,98 zł**

Zebranie wiejskie Sołectwa Nibork w celu utrzymania należytego stanu dróg gminnych na terenie całego sołectwa uznało za stosowne, aby fundusz sołecki na rok 2012 w całości przeznaczyć na remont dróg. Wyremontowane zostały drogi gminne w miejscowości Nibork oraz Kozarek Wielki.

Całkowita wartość inwestycji: 6 750,00 zł

Fundusz sołecki 2013

Środki do dyspozycji sołectwa: **7 994,90 zł**

Również w 2013 r. fundusz sołecki w całości został przeznaczony na remont dróg gminnych na terenie sołectwa.

Całkowita wartość inwestycji: 7 994,90 zł

Łączna wartość poniesionych wydatków inwestycyjnych na sołectwo z udziałem funduszu sołeckiego na lata 2012/2013 wyniosła: 14 744,90 zł

SOŁECTWO STAMA

Fundusz sołecki 2012

Środki do dyspozycji sołectwa: **5 945,78 zł**

Zebranie wiejskie Sołectwa Stama w 2012 r. fundusz sołecki przeznaczyło na budowę oświetlenia drogowego w miejscowości Młynik. Jednakże z przyczyn niezależnych od Gminy Sorkwity w/w inwestycja nie mogła być zrealizowana.

Fundusz sołecki 2013

Środki do dyspozycji sołectwa: **5 689,48 zł**

Fundusz sołecki w 2013 r. w całości został przeznaczony na budowę i zagospodarowanie plaży w miejscowości Młynik. W ramach realizacji w/w inwestycji wykonano dokumentację projektowo-kosztorysową na budowę wiejskiego pomostu w tej miejscowości.

Całkowita wartość inwestycji: 1 600,00 zł

SOŁECTWO GIZEWO

Fundusz sołecki 2012

Środki do dyspozycji sołectwa: **11 392,47 zł**

Priorytetowym zadaniem w sołectwie Gizewo według zebrania wiejskiego okazał się remont świetlicy wiejskiej oraz jej doposażenie, dlatego też fundusz sołecki na rok 2012 w całości został przeznaczony na w/w cel. Całkowity koszt prac remontowych: **6 334,40 zł**. Doposażenie świetlicy zostało zrealizowane z udziałem środków unijnych w ramach projektu pn. *„Zakup wyposażenia świetlic wiejskich w miejscowości Choszczewo, Gizewo i Maradki oraz wyposażenie placów zabaw w miejscowości Surmówka, Zyndaki, Rozogi i Stary Gieląd jako sposób na zwiększenie aktywności i integracji mieszkańców Gminy Sorkwity”*.

Na potrzeby świetlicy zakupiona została kuchnia gazowo-elektryczna, zestaw mebli kuchennych, czajnik elektryczny, 8 serwisów obiadowych, szklanki oraz zestaw dużych garnków.

Całkowita wartość projektu: 48 127,13 zł; środki z funduszu sołeckiego Sołectwa Gizewo – 4 438,42 zł.

Fundusz sołecki 2013

Środki do dyspozycji sołectwa: **10 934,83 zł**

W 2013 r. fundusz sołecki w Gizewie w całości został przeznaczony na modernizację świetlicy wiejskiej, w ramach której wykonano ogrzewanie kominkowe oraz wymieniono drzwi zewnętrzne, podnosząc tym samym estetykę budynku.

Całkowita wartość inwestycji: 9 913,37 zł

Łączna wartość poniesionych wydatków inwestycyjnych na sołectwo z udziałem funduszu sołeckiego na lata 2012/2013 wyniosła: 20 686,19 zł



Świetlica w Gizewie



SOŁECTWO SURMÓWKA

Fundusz sołecki 2012

Środki do dyspozycji sołectwa: **8 072,38 zł**

Z uwagi na dobro dzieci Sołectwo Surmówka w 2012 r. fundusz sołecki w całości przeznaczyło na budowę placu zabaw w miejscowości Surmówka. Wyposażono plac zabaw w zestaw zabawowy, dwa bujaki na sprężynie oraz ważki zrealizowano w ramach PROW na lata 2007-2013 pn. *„Zakup wyposażenia świetlic wiejskich w miejscowości Choszczewo, Gizewo i Maradki oraz wyposażenie placów zabaw w miejscowości Surmówka, Zyndaki, Rozogi i Stary Gieląd jako sposób na zwiększenie aktywności i integracji mieszkańców Gminy Sorkwity”*.

Całkowita wartość projektu: 48 127,13 zł; **środki z funduszu sołeckiego Sołectwa Surmówka – 8 072,38 zł.**

Fundusz sołecki 2013

Środki do dyspozycji sołectwa: **8 037,20 zł**

Również w 2013 r. zebranie wiejskiej podjęło decyzję o dalszym doposażeniu placu zabaw w miejscowości Surmówka. Zakupiony został zestaw gimnastyczny składający się z sześciu segmentów oraz podwójna huśtawka. Ponadto zakupiono ławkę parkową

Całkowita wartość inwestycji: 7 807,84 zł

Łączna wartość poniesionych wydatków inwestycyjnych na sołectwo z udziałem funduszu sołeckiego na lata 2012/2013 wyniosła : 16 107.84 zł



Plac zabaw w Surmówce



SOŁECTWO JĘDRYCHOWO

Fundusz sołecki 2012

Środki do dyspozycji sołectwa: **7 074,18 zł**

Mając na względzie utrzymanie należytego stanu dróg zebranie wiejskie Sołectwa Jędrychowo uznało za stosowne, aby fundusz sołecki na rok 2012 w kwocie 6 000,00 zł przeznaczyć na remont dróg. Całkowita wartość inwestycji związana z remontem dróg: 6 000,00 zł.

Fundusz sołecki 2013

Środki do dyspozycji sołectwa: **6 958,53 zł**

Na potrzeby Sołectwa Jędrychowo w 2013 r. zakupiona została kosa spalinowa oraz kosiarka.

Całkowita wartość inwestycji: 5 529,30 zł

Łączna wartość poniesionych wydatków inwestycyjnych na sołectwo z udziałem funduszu sołeckiego na lata 2012/2013 wyniosła: 11 529,30 zł

SOŁECTWO JEŁMUŃ

Fundusz sołecki 2012

Środki do dyspozycji sołectwa: **5 200,00 zł**

Zebranie wiejskie Sołectwa Jełmuń w 2012 r. fundusz sołecki przeznaczył na zakup pług do odśnieżania. Jednakże decyzją sołectwa odstąpiono od w/w zakupu i dlatego zamierzenie nie zostało zrealizowane.

Fundusz sołecki 2013

Środki do dyspozycji sołectwa: **5 076,13 zł**

W 2013 r. fundusz sołecki w całości został przeznaczony na remont dróg gminnych położonych na terenie sołectwa Jełmuń.

Całkowita wartość inwestycji: 5 076,13 zł

Łączna wartość poniesionych wydatków inwestycyjnych na sołectwo z udziałem funduszu sołeckiego na lata 2012/2013 wyniosła: 5 076,13 zł

SOŁECTWO MARADKI

Fundusz sołecki 2012

Środki do dyspozycji sołectwa: **7 464,78 zł**

Sołectwo Maradki w roku 2012 kwotę w wysokości 5 464,78 zł z funduszu sołeckiego przeznaczyło na wyposażenie świetlicy wiejskiej w Maradkach.

Zakup wyposażenia do świetlicy, tj: 20 szt. krzeseł świetlicowych, kuchni gazowo - elektrycznej, mikrofalówki, 8 serwisów obiadowych, komplet szklanek, zestaw dużych garnków został zrealizowany z dofinansowaniem ze środków unijnych uzyskanych w ramach PROW 2007-2013 – nazwa projektu *„Zakup wyposażenia świetlic wiejskich w miejscowości Choszczewo, Gizewo i Maradki oraz wyposażenie placów zabaw w miejscowości Surmówka, Zyndaki, Rozogi i Stary Gieląd jako sposób na zwiększenie aktywności i integracji mieszkańców Gminy Sorkwity”*.

Całkowita wartość projektu: 48 1237,13 zł; w tym udział sołectwa Maradki: 4 668,43 zł.

Fundusz sołecki 2013

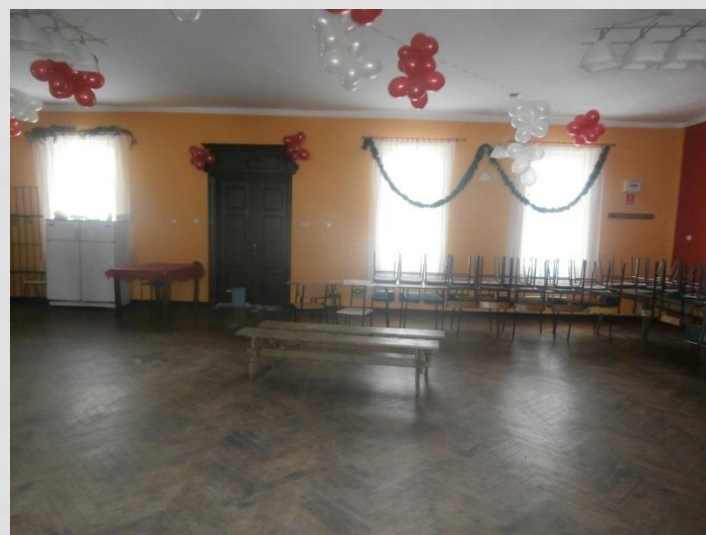
Środki do dyspozycji sołectwa: **7 275,78 zł**

Sołectwo Maradki fundusz sołecki w wysokości 5 000,00 zł przeznaczyło na remont świetlicy wiejskiej. Stało się to możliwe dzięki uzyskanemu dofinansowaniu w ramach działania 413 Wdrażanie lokalnych strategii rozwoju objętego PROW 2007-2013 – nazwa operacji: „Remont świetlicy wiejskiej jako sposób na zwiększenie aktywności i integracji mieszkańców wsi”.

Remont świetlicy polegał między innymi na wymianie stolarki okiennej (wraz z parapetami) i drzwiowej, remoncie podłogi w sali głównej (wycyklinowanie dębowego parkietu) i na scenie, wymianie rynien dachowych i rur spustowych.

Całkowita wartość projektu: 41 220,82 zł

Łączna wartość poniesionych wydatków inwestycyjnych na sołectwo z udziałem funduszu sołeckiego na lata 2012/2013 wyniosła: 45 889,25 zł



Świetlica w Maradkach po remoncie



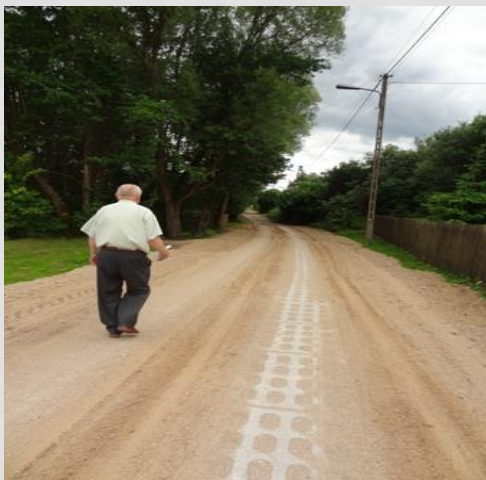
SOŁECTWO BOROWE

Fundusz sołecki 2012

Środki do dyspozycji sołectwa: **6 727,00 zł**

Fundusz sołecki sołectwa Borowe w 2012 r. w całości został przeznaczony na remont drogi gminnej – przebiegającej przez centrum wsi Borowe. Remont drogi polegał na utwardzeniu jej płytami typu JOMB.

Całkowita wartość inwestycji: 12 234,12 zł

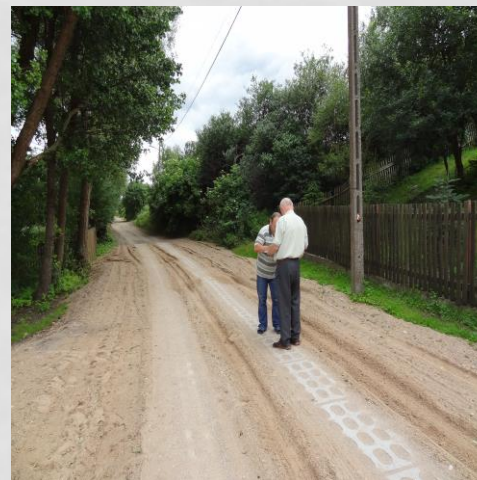


Fundusz sołecki 2013

Środki do dyspozycji sołectwa: 6 683,57 zł

Podobnie, jak rok wcześniej, również w 2013 r. mieszkańcy Sołectwa Borowe cały fundusz sołecki przeznaczyli na kontynuowanie rozpoczętego rok wcześniej remontu drogi gminnej polegającego na utwardzeniu jej płytami typu JOMB.

Całkowita wartość inwestycji: 6 683,37 zł



Łączna wartość poniesionych wydatków inwestycyjnych na sołectwo z udziałem funduszu sołeckiego na lata 2012/2013 wyniosła: 18 9170,49 zł

SOŁECTWO BOROWSKI LAS

Fundusz sołecki 2012

Środki do dyspozycji sołectwa: **5 490,09 zł**

Dużym sukcesem było sfinalizowanie pomysłu rady sołeckiej oraz zebrania wiejskiego Sołectwa Borowski Las, a mianowicie budowy drewnianej wiaty. W związku z brakiem w miejscowości Borowski Las zorganizowanego miejsca spotkań mogącego służyć lokalnemu społeczeństwu, mieszkańcy uznali za konieczne wybudowanie wiaty spełniającej również funkcję przystanku. Wpłynęło to na pobudzenie aktywności społeczne oraz zacieśnienie więzi lokalnych. Ponadto budowa wiaty znacząco podniosła atrakcyjność wsi.

Całkowita wartość inwestycji: 5 400,00 zł

Fundusz sołecki 2013

Środki do dyspozycji sołectwa: 5 372,24 zł

Sołectwo Borowski Las w 2013 r. fundusz sołecki przeznaczyło na remont dróg znajdujących się na terenie sołectwa. Ponadto została zakupiona wolnostojąca drewniana tablica ogłoszeniowa.

Całkowita wartość inwestycji: 5 072,24 zł

Łączna wartość poniesionych wydatków inwestycyjnych na sołectwo z udziałem funduszu sołeckiego na lata 2012/2013 wyniosła: 10 472,24 zł

Borowski Las



SOŁECTWO BURSZEWO

Fundusz sołecki 2012

Środki do dyspozycji sołectwa: **9 179,08 zł**

Sołectwo Burszewo jest kolejnym sołectwem, które uznano za zasadne budowę wiaty rekreacyjnej pozwalającej na organizację spotkań integracyjnych we wsi Burszewo. Ponadto, w trosce o estetykę wsi zakupiona została kosiarka ułatwiająca dbanie o tereny zielone.

Całkowita wartość inwestycji: 7 068,00 zł

Fundusz sołecki 2013

Środki do dyspozycji sołectwa: **8 883,22 zł**

Sołectwo Burszewo w roku 2013 cały fundusz sołecki przeznaczyło na budowę chodnika dla pieszych w ciągu drogi powiatowej w miejscowości Burszewo. Inwestycja ta w znaczący sposób wpłynęła na zwiększenie bezpieczeństwa mieszkańców wsi.

Całkowita wartość inwestycji: 14 499,73zł

Łącznia wartość poniesionych wydatków inwestycyjnych na sołectwo z udziałem funduszu sołeckiego na lata 2012/2013 wyniosła: 21 567,73 zł



Sołectwo Burszewo



SOŁECTWO CHOSZCZEWO

Fundusz sołecki 2012

Środki do dyspozycji sołectwa: **13 302,06 zł**

Sołectwo Choszczewo z powodu braku wyposażenia świetlicy wiejskiej znajdującej się w miejscowości Choszczewo zdecydowali przeznaczyć fundusz sołecki w 2012 r. w kwocie 7 960,00 zł na zakup niezbędnego wyposażenia. W ramach realizacji projektu pn. *„Zakup wyposażenia świetlic wiejskich w miejscowości Choszczewo, Gizewo i Maradki oraz wyposażenie placów zabaw w miejscowości Surmówka, Zyndaki, Rozogi i Stary Gieląd jako sposób na zwiększenie aktywności i integracji mieszkańców Gminy Sorkwity”* zakupiono krzesła i stoły świetlicowe oraz zestaw mebli kuchennych. Realizacja w/w inwestycji przyczyniła się do podniesienia atrakcyjności kolejnego obiektu, z którego korzysta lokalna społeczność. W ramach funduszu na rok 2012 wyrównano również boisko w miejscowości Janiszewo oraz doposażono boisko w 5 ławek dla kibiców.

Całkowita wartość inwestycji: 5 091,00 zł.

Fundusz sołecki 2013

Środki do dyspozycji sołectwa: **12 584,57 zł**

W 2013 r. Sołectwo Choszczewo przeznaczyło 4 000,00 zł z funduszu sołeckiego na budowę wiaty przystankowej. Ponadto zakupione zostały bramki do piłki nożnej na boisko w miejscowości Janiszewo. Natomiast w miejscowości Choszczewo boisko szkolne wyposażono w siatki do piłki ręcznej oraz bujak sprężynowy.

Całkowita wartość inwestycji: 7 367,70 zł

Łączna wartość poniesionych wydatków inwestycyjnych na sołectwo z udziałem funduszu sołeckiego na lata 2012/2013 wyniosła:
20 418,70 zł



Sołectwo Choszczewo



SOŁECTWO STARY GIELĄD

Fundusz sołecki 2012

Środki do dyspozycji sołectwa: 8 919,00 zł

Z uwagi na dobro dzieci Sołectwo Stary Gieląd w 2012 r. częściowo fundusz sołecki przeznaczyło na budowę placu zabaw w miejscowości Stary Gieląd. Wyposażenie placu zabaw stanowiło realizację projektu pt. *„Zakup wyposażenia świetlic wiejskich w miejscowości Choszczewo, Gizewo i Maradki oraz wyposażenie placów zabaw w miejscowości Surmówka, Zyndaki, Rozogi i Stary Gieląd jako sposób na zwiększenie aktywności i integracji mieszkańców Gminy Sorkwity”*. Całkowita wartość inwestycji wykonanej w w/w sołectwie to: **6 720,00 zł**.

Również dzięki zaangażowaniu środków pochodzących z funduszu sołeckiego wykonana została dokumentacja na budowę nowego pomostu na plaży wiejskiej w Starym Gielądzie. Nowy pomost został wybudowany w 2013 r.

Całkowita wartość pomostu: 25 316,24 zł.

Fundusz sołecki 2013

Środki do dyspozycji sołectwa: 8 605,57 zł

Rok 2013 r. stanowił kontynuację zagospodarowywania placu zabaw utworzonego rok wcześniej w miejscowości Stary Gieląd. W ramach funduszu sołeckiego Sołectwo Stary Gieląd ogrodziło teren placu zabaw, zwiększając bezpieczeństwo bawiących się dzieci oraz zakupiono ławkę parkową.

Całkowita wartość inwestycji: 8 079,14 zł

Łączna wartość poniesionych wydatków inwestycyjnych na sołectwo z udziałem funduszu sołeckiego na lata 2012/2013 wyniosła:
40.115,38 zł



Plac zabaw w Starym Gielądzie



Pomost w Starym Gielądzie